

# PRZED UŻYCIEM MIKSERA RĘCZNEGO PRZECZYTAJ WSZYSTKIE INSTRUKCJE OBSŁUGI. PRZECZYTAJ TE INSTRUKCJE W CELU WYKORZYSTANIA W PRZYSZŁOŚCI.

## WSKAZÓWKI DOTYCZĄCE UŻYTKOWANIA URZĄDZENIA

- Nie pozostawiaj urządzenia bez nadzoru podczas użytkowania, wymijaj wyłkę z gniazdka po każdym użyciu (ryzyko pożaru, jeśli urządzenie bez nadzoru pozostanie włączone).
- T o urządzenie nie może być używane przez dzieci oraz osoby z bardzo rozległymi i złożonymi niepełnosprawnościami. Osoby o ograniczonych zdolnościach fizycznych, sensorycznych lub umysłowych, lub nieposiadające doświadczenia i wiedzy nie powinny korzystać z tego urządzenia, chyba że są pod nadzorem i otrzymają instrukcje dotyczące korzystania z urządzenia w sposób bezpieczny oraz rozumieją związane z tym zagrożenia. Dzieci nie powinny bawić się urządzeniem. Dzieci nie powinny czyścić ani konserwować urządzenia.
- Nie pozwalaj, aby dzieci bawiły się urządzeniem lub jego przewodami zasilającym.
- T o urządzenie jest przeznaczone wyłącznie do użytku domowego w pomieszczeniach, jeśli urządzenie jest używane niewłaściwie lub w celach zawodowych, lub jeśli nie jest używane zgodnie z niniejszą instrukcją, gwarancja traci ważność, a Dualit nie ponosi żadnej odpowiedzialności za spowodowane szkody.

## Bezpieczeństwo elektryczne

- Używaj tego produktu wyłącznie z gniazdkiem o napięciu znamionowym znamionowej jest takie samo jak napięcie sieciowe
- Przed podłączeniem do sieci sprawdź, czy napięcie na tabliczce znamionowej jest takie samo jak napięcie sieciowe
- Używaj tego produktu wyłącznie z gniazdkiem o napięciu znamionowym A.C.
- Zalecamy podłączenie urządzenia do gniazdka, do którego nie jest podłączone żadne inne urządzenie. Nieprzesłanie tego może spowodować przeciążenie, zatkanie wyłącznika automatycznego lub przepalenie bezpiecznika. Najlepiej, aby gniazdko było chronione przez wyłącznik różnicowoprądowy (RCD).
- WAGA: wyznacaj natychmiast wyłkę oddzielną od przewodu zasilającego. Wskadanie oddzielną wyłkę do gniazdka jest niebezpieczne. Nigdy nie używaj wyłki bez zablozonoj osłony bezpiecznikowej. Upewnij się, że wymieniony bezpiecznik ma taką samą wartość prądu jak oryginał. Zapoznaj się z instrukcją obsługi i podłączaj wyłkę zgodnie z BS1 362. ASTA zgodnie z BS1 362.

- T en produkt jest wyposażony w resetowalny wyłącznik termiczny i ochronę przeciwprzepięciową. Wyłączenie się siliłki urządzenia nie oznacza, że jest ono zepsute. Zatrzymaj pracę urządzenia, odłącz wyłkę, odczekaj chwilę, a następnie uruchom ponownie.
- Aby uniknąć niebezpieczeństwa spowodowanego niezamierzonym zresetowaniem wyłącznika termicznego, urządzenia nie wolno zasilać za pomocą zwanego urządzenia przelazającego, takiego jak regulator.
- Aby odłączyć, ustaw przełącznik sterujący urządzeniem w pozycję Off (wyłkzone), a następnie wymij wyłkę z gniazdka ściennego.
- Wyłkę urządzenie i wymij wyłkę z gniazdka, gdy nie jest ono w użyciu oraz przed zmianą akcesoriów lub każdorazowo przed czyszczeniem.

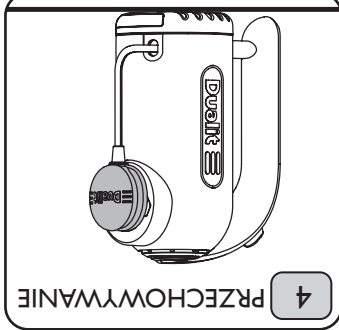
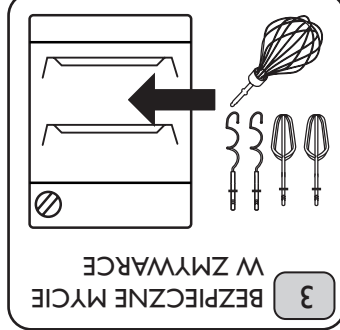


**Dualit**  
Since 1945



NIE ZAPOMNIJ ZAREJESTROWAĆ SWOJEGO MIKSERA  Register my appliance	WWW.DUALIT.COM/REGISTER
	LUB WYŚLIJ POCZTA

## CZYSZCZENIE ORAZ OBSŁUGA



Ustaw przełącznik przedkości elektrycznego. Wytrzyj mikser do czyszczenia od gniazdka elektrycznego. Wyczyść mikser do czyszczenia od gniazdka elektrycznego. Wyczyść mikser do czyszczenia od gniazdka elektrycznego. Wyczyść mikser do czyszczenia od gniazdka elektrycznego.

Po każdym użyciu umyj ubijaki haki do ciasta i trzepaczkę w gorącej wodzie z płynem do naczyn. Dokładnie spłucz i osusz.

Ubiłki, haki do ciasta i trzepaczkę balonową można myć w 40°C. Wymij ze zmywarki przed przechowywaniem z przewodem schowanym w korpusie.

Odłącz ubijaki od miksera i przechowuj je w bezpiecznym miejscu. Mikser powinien być przechowywany z przewodem zasilającym włożoną do schowka i być ustawiony na obrotowej podstawie.

- Aby chronić się przed zagrożeniami elektrycznymi, nie zanurzaj przewodu zasilającego, wyłki ani korpusu w wodzie lub innej cieczy. Nie dopuszczaj do kontaktu jakiegokolwiek złącza z ciecżą.

## Bezpieczeństwo ogólne

- T o urządzenie powinno być obsługiwane wyłącznie w suchym, dobrze wentylowanym miejscu.
- Nie stosuj w fazie, ani na świeżym powietrzu.
- Nie pozwól, aby przewód zwiisał z krawędzi stołu lub blatu.
- Nie zbliżaj palców, odzieży i włosów do ruchomych części.
- Podczas obsługi urządzenia trzymaj ręce i przybory kuchenne poza pojemnikiem, aby zmniejszyć ryzyko poważnych obrażeń osób lub uszkodzenia miksera ręcznego. Skrobaka można użyć tylko wtedy, gdy mikser ręczny jest odłączony.
- Nie próbuj usunąć mechanizmów blokady.
- Podczas mieszania dużych ilości masy, generujące spore obciążenia, wykonuj obsługę urządzenia przez maksymalnie 20 sekund i przed ponownym użyciem pozostaw do ostygnięcia do temperatury pokojowej.
- Przed uruchomieniem urządzenia upewnij się, że końcówki są dobrze włożone i prawidłowo zamontowane.
- Zestaw akcesoriów dodatkowych niezalecanych przez Dualit może spowodować pożar, porażenie prądem lub obrażenia ciała.
- Nie używaj zmywaków do szorowania lub środków ściernych na korpusie.
- WAGA: zapobiegaj uszkodzeniu urządzenia, nie używaj alkalicznych środków czyszczących. Do czyszczenia używaj miękkiej szmatki i łagodnego detergentu.
- Nie zanurzaj głównego korpusu ani wyłki w wodzie.
- Nigdy nie ciągnij urządzenia za przewód.

## ZACHOWAJ TĘ INSTRUKCJĘ

W celu ulepszenia produktów, Dualit Ltd. zastrzeżo sobie prawo do zmiany specyfikacji produktu bez uprzedniego powiadomienia.

## INSTRUKCJE DOTYCZĄCE OCHRONY ŚRODOWISKA

- Po zakończeniu cyklu użytkowania urządzenia nie wyrzucaj tego produktu ze zwykłym odpadami komunalnymi. Przekaż go do punktu zbiórki w celu recyklingu urządzeń elektrycznych i elektronicznych. Symbol na produkcie, instrukcja użytkowania lub opakowanie zawierają informacje o metodach usuwania. Materiały nadają się do recyklingu, jak wskazano na ich oznakowaniu. Recykling materiałów lub inne formy ponownego wykorzystania starych urządzeń przyczyniają się w istotny sposób do ochrony naszego środowiska. Skontaktuj się z lokalnymi władzami, aby uzyskać informacje na temat autorizowanych punktów zbiórki.

## WAŻNE: PRZED PIERWSZYM UŻYCIEM

- Przed rozpoczęciem korzystania z miksera ręcznego przeczytaj niniejszą instrukcję obsługi. Zawiera ważne informacje dotyczące bezpieczeństwa i zapewnienia maksymalne wykorzystanie miksera ręcznego Dualit.
- Przechowuj tę instrukcję i dowód zakupu w bezpiecznym miejscu.
- Strzeż się uszkodzenia i uszkodzenia materiału opakowania, aż uzyskasz pewność, że wszystkie elementy, które powinny być zwarte w opakowaniu, są obecne i sprawne.
- Opakowanie oraz wszystkie zawieszki z urządzenia przekaz do recyklingu. Nie usuwaj etykiety z przewodu. Możesz również zachować pudełko w celu przechowywania urządzenia.
- Przy pierwszym włączeniu ręcznego może wydobywać się z niego zapach „nowości”, który zniknie po kilku użyciach. Przed pierwszym użyciem wyczyść wszystkie części mające kontakt z żywnością.

NIE ZAPOMNIJ ZAREJESTROWAĆ SWOJEGO MIKSERA

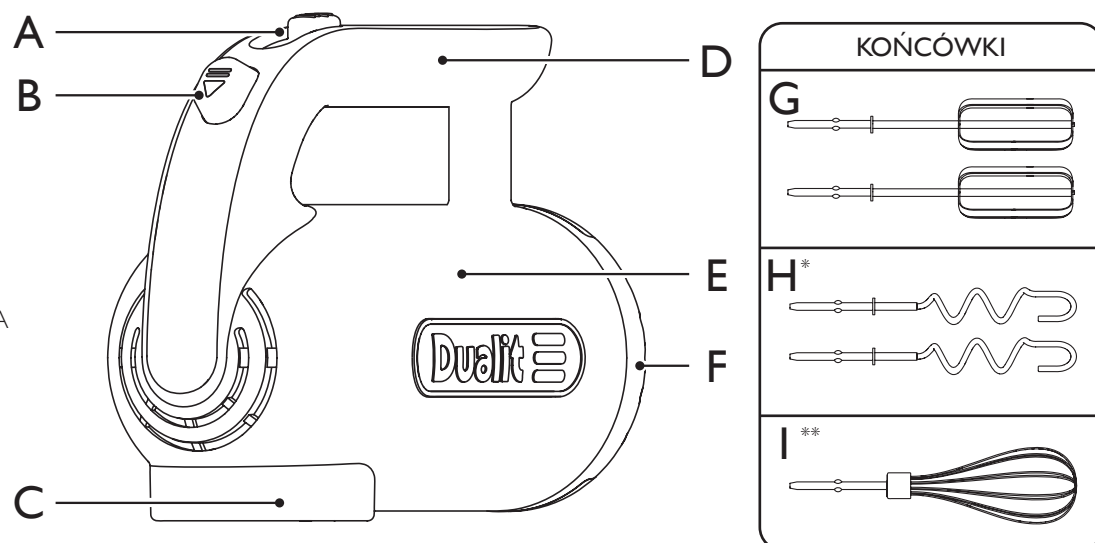
Register my appliance

WWW.DUALIT.COM/REGISTER

LUB WYŚLIJ POCZTA

## POZNAJ SWÓJ MIKSER RĘCZNY

- A. KONTROLA PRĘDKOŚCI
- B. PRZYCIŚK WYJMOWANIA KOŃCÓWEK
- C. SCHOWEK NA WTYCZKĘ
- D. WYGODNY UCHWYT
- E. GŁÓWNY KORPUS
- F. PODSTAWA OBROTOWA
- G. PŁASKIE UBIIJAKI
- H. HAKI DO CIASTA
- I. TRZEPACZKA BALONOWA



**UWAGA: Nigdy nie używaj pojedynczych ubijaków płaskich lub haków do ciasta; tych końcówek zawsze używaj w parach.**

\* Tylko do użytku z prędkością „I”. Maksymalny czas pracy 1 minuta.

\*\* Tylko lekkie ubijanie.

Wszystkie ilustracje mają wyłącznie charakter poglądowy, model może różnić się od tego przedstawionego na ilustracjach.

## USTAWIENIA PRĘDKOŚCI

Informacje na temat wyboru prędkości znajdują się w poniższym poradniku. Nieprzestrzeganie zawartych w nim wskazań może spowodować uszkodzenie produktu i unieważnienie gwarancji.

USTAWIENIE	FUNKCJA	KOŃCÓWKI			OPIS
		UBIIJAKI PŁASKIE	HAKI DO CIASTA	TRZEPACZKA BALONOWA	
0	Wyłączone	-	-	-	Stan czuwania i przechowywanie- pamiętaj, że ubijaki wysuwają się tylko po ustawieniu urządzenia w pozycji „OFF”.
1	Mieszanie i zagniatanie	✓	✓**	✗	Do łączenia płynów lub mieszania ciasta przez maksymalnie 1 minutę. <b>Dalsze ugniatanie powinno odbywać się ręcznie.</b>
2	Ubijanie	✓	✗	✗	Do kremowego masła i cukru, mieszanki herbatników, ciasta i lukru.
3	Delikatne ubijanie	✗	✗	✓	Aby ubić lekkie i puszyste mieszanki, przygotować bitą śmietanę i ubić jajka.
4	Trzepanie	✗	✗	✓	<b>Używaj nie dłużej niż 5 sekund. Używaj tylko do mieszanek sypkich. NIGDY nie używaj do mieszania ciasta.</b>
Maksymalny czas pracy w minutach		2.5	1	2	

\*\*Nie mieszaj dłużej niż 1 minutę. Po wykonaniu zagniatania dalsze wyrabianie należy wykonać ręcznie.

W miarę dodawania składników konsystencja mieszanki może się zmieniać i konieczne może być ustawienie wyższej lub niższej prędkości. Nie używaj miksera ręcznego dłużej niż 2,5 minuty w dowolnym okresie 5 minut. Zignorowanie tych prędkości może spowodować unieważnienie gwarancji.

## MAKSYMALNE OBCIĄŻENIE

**TEN MIKSER RĘCZNY JEST PRZEZNACZONY DO UŻYTKU DOMOWEGO.**

Aby przedłużyć żywotność miksera ręcznego, zalecamy, aby nie przekraczać maksymalnych wartości podanych w tabeli. Wartości podane zostały opracowane na podstawie testu podczas mieszania znacznych ilości masy.

W przypadku stosowania ciężkich mieszanin odczekaj, aż urządzenie ostygnie do temperatury pokojowej przed ponownym użyciem.

MIESZANIE	KOŃCÓWKA	MAKSYMALNA ILOŚĆ
Chleb/Ciasto	Haki do ciasta	250g mąki*
Biszkopt Victoria	Ubijaki płaskie	4 jajka
Lukier królewski	Ubijaki płaskie	700g
Lukier Kremowy/Fondent	Ubijaki płaskie	800g
Bitą śmietanę	Trzepaczka balonowa	500ml

\* Maksymalna prędkość „I”. Mieszaj tylko przez maksymalnie 1 minutę

## ROZPOCZĘCIE PRACY



Przed rozpoczęciem obsługi urządzenia z ubijakami lub trzepaczką balonową upewnij się, że mikser jest odłączony od gniazdka elektrycznego, a przełącznik regulacji prędkości znajduje się w pozycji „0”.

Upewnij się, że włożyłeś właściwy ubijak do odpowiedniego otworu. Dopasuj kształt na trzpieniu mocującym końcówki. Wkładając końcówkę delikatnie ją obróć i dopchnij, aż usłyszysz kliknięcie.

Trzepaczkę balonową można umieścić w dowolnym otworze. Chwyć uchwyt miksera jedną ręką, a drugą trzonek trzepaczki, a następnie wóź trzepaczkę delikatnie ją obracając i dopychając, aż usłyszysz kliknięcie.

Chwyć uchwyt miksera jedną ręką i pociągnij drugą za wtyczkę, aż przewód całkowicie się wysunie. Czerwony wskaźnik wskazuje koniec kabla. **Nie ciągnij dalej przewodu.** Podczas użytkowania upewnij się, że przewód jest w pełni rozciągnięty.



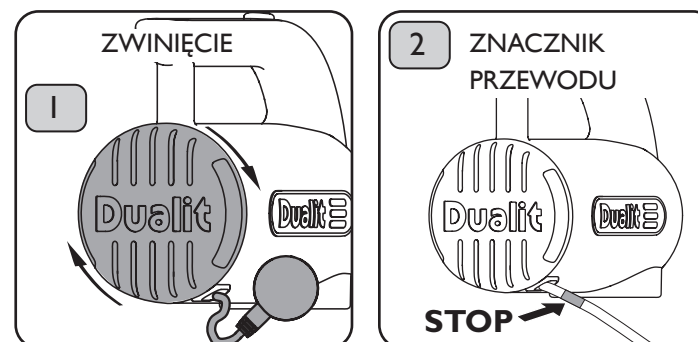
Podłącz przewód do standardowego gniazdka elektrycznego. Wybierz ustawienie prędkości dopasowane do rodzaju pracy, którą chcesz wykonać. Zalecamy ustawienia prędkości 1-3 dla ogólnego użytku.

Nie uderzaj końcówkami w krawędź misek, zwłaszcza szklanych. Aby usunąć nadmiar składników z nasadek, zeskrób używając gumowej lub plastikowej szpachelki.

Po zakończeniu miksowania ustaw pokrętko prędkości w pozycji „0” i odłącz urządzenie od zasilania

Podnieś głowicę miksera i naciśnij przycisk wyjmowania końcówek. Uwaga: Aby możliwe było zwolnienie końcówek, przełącznik prędkości musi być ustawiony na „0”.

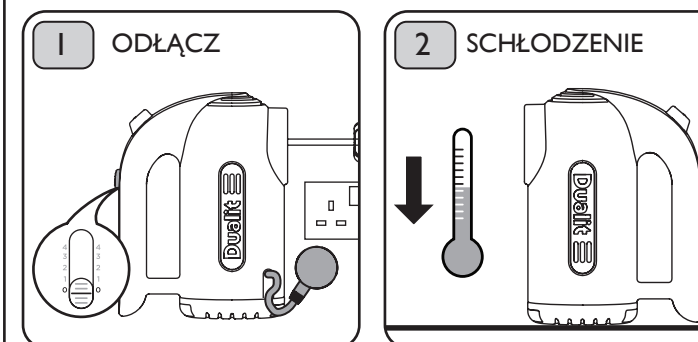
## CHOWANY KABEL



Po każdym użyciu, w celu zapewnienia właściwego przechowywania, zwinij przewód zasilający w korpusu miksera, obracając podstawę obrotową w kierunku zgodnym z ruchem wskazówek zegara w kierunku wskazanym strzałką na korpusie miksera.

Aby zapobiec uszkodzeniu przewodu, zawsze delikatnie wyciągaj przewód zasilający z korpusu miksera. Jeśli przewód się zacina, obróć podstawę obrotową o pół obrotu w lewo, a następnie wyciągnij przewód. Gdy pojawi się czerwony znacznik, nie ciągnij dalej przewodu.

## SYSTEM ODCINAJĄCY ZASILANIE



W ramach funkcji bezpieczeństwa mikser ręczny jest wyposażony w wyłącznik aktywowany w przypadku przegrzania, który automatycznie zatrzymuje pracę miksera ręcznego w przypadku jego przeciążenia. **Jeśli tak się stanie, ustaw przełącznik prędkości w pozycji „0” i odłącz wtyczkę z gniazdka elektrycznego.**

Przed ponownym użyciem pozostaw mikser ręczny, aby schłodził się do temperatury pokojowej. Ponowna aktywacja wyłącznika bezpieczeństwa może uszkodzić urządzenie. Nie przekraczaj maksymalnych wartości masy mieszanej i czasów pracy.